

# 感受外交魅力，体验科技生活

## 【研学背景】

2013年9月和10月，中国国家主席习近平在出访中亚和东南亚国家期间，先后提出共建“丝绸之路经济带”和“21世纪海上丝绸之路”的重大倡议。并开始被简称为共建“一带一路”倡议。这个倡议是一个集结多国共同探讨经济发展、区域合作的重要平台，也是中国外交政策的重要舞台。中国通过一带一路倡议，积极推动沿线国家和地区的经济合作，加强了与这些国家的联系和友谊。同时，中国也在通过外交手段，加强了一带一路倡议的推进和落实，展示了中国作为一个负责任大国的形象。中国不仅加强了自身的经济实力和影响力，也带动了整个区域的经济发展和合作。同时，中国的外交政策也在积极推动全球治理的改革和完善，为世界和平与发展做出了贡献。

在这个全球化日益盛行的时代，中国外交的地位和影响力日益增强。而北京作为中国的首都，拥有着丰富的外交资源和历史，是研究中国外交的重要之地。本次研学将通过实地考察和学习，我们可以更加深入地了解中国的外交政策、外交历史以及外交文化。同时，我们还可以结交来自不同国家的朋友，拓展我们的国际视野和人际关系。通过模拟外交谈判、参加国际会议等方式，提高我们的外交技巧和实践能力。同时，我们还可以了解到中国的传统文化和现代发展，更好地理解中国的外交思想和策略。

在这个科技飞速发展的时代，科技大厂的参观让我们近距离感受未来的魅力。在这里我们将亲眼目睹最前沿的科技研发，感受科技改变世界的力量。科技大厂的创新实践无疑为我们提供了丰富的素材。从人工智能到云计算，从物联网到大数据，每一个领域都有无数值得探讨的话题。这些话题不仅具有高度的时效性，而且与我们的日常生活息息相关。

## 【课程亮点】

- 清华大学/北京大学/北京外国语大学（其一）-交流学习
- 外国驻华使馆-感受外交魅力
- 触摸大厂企业工作流程-感受社会发展趋势
- 智能机器人-航空模型组装/无人机试飞实操（其一）



## 学生注意事项

- 1.认真问读本手册，了解研学基地，做好行前准备。
- 2.独立准备个人衣服装备、洗漱用品、学习资料，并科学分类装箱。
- 3.自己定时叫醒，在家长的帮助下到达指定集合地点
- 4.从集合入队开始，全程严格遵守研学团纪律，听从研学导师及辅导员的管理。
- 5.乘车及参观过程中不大声喧哗，不擅自脱离队伍，养成良好的文明旅游素养
- 6.研学活动中，自主探究，积极参与体验并做好记录。
- 7.讲文明礼仪，按时作息，夜间休息保管好私人物品，关好门窗。
- 8.积极参与研学导师设计的行中课程活动及晚间研学活动。
- 9.研学结束，按要求完成研学评价及研学总结。



## 研学评价：

| 评价内容 | 研学纪律                     | 学习态度           | 问题意识       | 观察程度          | 综合评价 |
|------|--------------------------|----------------|------------|---------------|------|
| 评价等级 |                          |                |            |               |      |
| A    | 能够高标准要求自己，并且带动其他同学遵守课堂纪律 | 学习态度好，能够主动学习   | 好学，积极提出问题  | 能够认真观察身边事务    |      |
| B    | 能主动遵守纪律，不给其他同学造成影响       | 在别人带领下能够去学习    | 一般，有时提出问题  | 有观察，细致程度达 80% |      |
| C    | 在劝导下能够遵守研学纪律             | 在老师监督下能端正学习态度。 | 在老师引导下提出问题 | 观察不细致，粗略看     |      |
| D    | 好动，不能控制自己，给同学们带来影响。      | 学习态度差，给同学带来困扰。 | 没有提出问题的想法  | 没有观察，走马观花     |      |
| 评价人员 |                          |                |            |               |      |
| 自我评价 |                          |                |            |               |      |
| 同伴互评 |                          |                |            |               |      |
| 带队老师 |                          |                |            |               |      |
| 基地老师 |                          |                |            |               |      |
|      |                          |                |            |               |      |

|      | 1                | 2                | 3            | 4                        | 5                             |
|------|------------------|------------------|--------------|--------------------------|-------------------------------|
| 研学特色 | 每日研学<br>2-3 个目的地 | PDCA 式课程         | 各级酒店         | 总结当日研学成果<br>分享心得与收获      |                               |
| 研学服务 | 研学导师<br>5 年以上经验  | 车队司机<br>15 年以上经验 | 10:1 陪同      | 医药包                      | 最优研学团队人数<br>全团上限 40 人         |
| 研学接待 | 活动以学生与问题为中心开展    | 活动设置以安全为首要因素     | 各学习小组间引入竞赛机制 | 设置有一定困难,但可通过努力取得成功的任务或课题 | 设置奖励,鼓励思考与表达<br>鼓励友好竞争、鼓励团结协作 |

## 【日程安排】

| 时间 | 地点   | 课程                | 内容                                      | 目标   |
|----|--|-------------------|---|--|
| D1 | 南宁站  | 出发                |   |  |
| D2 | 北京西站   | 欢迎<br>研学导师接站      |   | 学习了解北京城市历史及现代发展                                  |
|    | 餐厅   | 午餐                |   |  |
|    | 驻华大使馆  | 《中国外交》<br>《开放的中国》 | 1、学习外交礼仪<br>2、地理、国旗、语言、人口、风土人情等全方位了解参访国 | 1、感受外交魅力<br>2、揭开外交神秘面纱<br>1.锻炼社交能力;<br>2.培养团队意识; |
|    | 社会餐厅   | 晚餐                |   |  |
| D3 | 餐厅   | 早餐                |   |  |
|    | 军事博物馆/<br>首都博物馆/<br>中国非物质文化遗产馆/<br>中国电影博物馆(其一) | 《中国军事史》           | 1、探寻中国军事发展<br>2、了解中国的近代战争历程             | 1、增强军事知识<br>2、熟悉军事历史<br>3、接受爱国主义教育,培养爱国主义精神      |
|    | 餐厅   | 午餐                |   |  |
|    | 天安门广场  | 《新中国标志工程》         | 1.参观、学习;<br>2.人民大会堂、纪念碑修建始末;            | 1.了解天安门广场的建筑布局;<br>2.学习天安门广场上发生的重大事件;            |

|    |                                   |  |  |   |
|----|-----------------------------------|--|--|---|
| D3 | 天安门广场                             | 《新中国标志工程》                              | 1.参观、学习；<br>2.人民大会堂、纪念碑修建始末；                             | 1.了解天安门广场的建筑布局；<br>2.学习天安门广场上发生的重大事件；     |
|    | 故宫博物院                             | 《建筑与五行》<br>《绝妙的设计》<br>《帝国往事》<br>《开营仪式》 | 1.参观、学习；<br>2.通过课程，完成研学报告；<br><br>1.建立研学小组；<br>2.个人自我介绍； | 1.从建筑角度探究故宫的营建；<br>2.通过实验或手工的形式，解释故宫建筑技术； |
|    | 餐厅                                | 晚餐                                     |  |   |
| D4 | 餐厅                                | 早餐                                     |  |   |
|    | 颐和园                               | 《皇家园林的绝唱》                              | 参观、学习；   | 1.了解皇家园林的建筑规制；<br>2.学习颐和园的命运与甲午战争的关系；     |
|    | 中国农业科学院                           | 午餐                                     |  |   |
|    | 清华大学/<br>北京大学/<br>北京外国语大学<br>(其一) | 《外语教育研究前沿》<br>《国际汉学》                   | 1、参观游览校园<br>2、感受校园氛围                                     | 1、培养精英的摇篮<br>2、感受多元文化的碰撞                  |
|    | 餐厅                                | 晚餐                                     |  |   |
| D5 | 餐厅                                | 早餐                                     |  |   |
|    | 长城                                | 《长城测绘》<br>《军情传递》                       | 1.城楼数据测绘与记录；<br>2.设计密码并完成信息传递；                           | 1.学习长城的历史沿革，知道长城的作用与影响；                   |
|    | 社会餐厅                              | 午餐                                     |  |   |
|    | 字节跳动/腾讯/百度/北冰洋生产企业<br>(其一)        | 《数字媒体技术导论》                             | 参观、体验  | 1、中国科技赋能教育<br>2、科技 AI 专业，感受大厂氛围           |
|    | 社会餐厅                              | 晚餐                                     | 《闭营仪式》   | 1.精彩瞬间回顾；<br>2.颁奖典礼；                      |
| D6 | 餐厅                                | 早餐                                     |  |   |
|    | 智能机器人                             | 《无人机-引领空中机器人新革命》                       | 无人机课程<br>无人机组装<br>试飞实操                                   | 1、提高学生的科技素养与创新能力。<br>2、加深学生对无人机技术的理解与应用能力 |
|    | 餐厅                                | 午餐                                     |  |   |
|    | 北京西站                              | 欢送                                     |  |   |
| D7 | 南宁站                               | 抵达                                     | 返回温暖的家   |   |



## —— 详细景点介绍 ——

### 【天安门广场】

天安门广场位于北京市中心，南北长 880 米，东西宽 500 米，面积达 44 万平方米，可容纳 100 万人举行盛大集会。广场内沿北京中轴线由北向南依次矗立着国旗杆、人民英雄纪念碑、毛主席纪念堂和正阳门城楼。天安门广场记载了中国人民不屈不挠的革命精神和大无畏的英雄气概，五四运动、一二·九运动、五·二〇运动都在这里为中国现代革命史留下了浓重的色彩，同时还是无数重大政治、历史事件的发生地，是中国从衰落到崛起的历史见证。



### 【故宫博物院】

中国明清两代的皇家宫殿，旧称紫禁城，是中国古代宫廷建筑之精华，是世界上现存规模最大、保存最为完整的木质结构古建筑之一。通过参观学习了解故宫的历史沿革、建筑规模、建筑造型、建筑格局。



### 【中国人民革命军事博物馆】 / 【首都博物馆】 【中国非物质文化遗产馆】（以实际预约到为准）

中国人民革命军事博物馆是中国唯一的大型综合性军事历史博物馆，占地面积 8 万多平方米，建筑面积 6 万多平方米，陈列面积 4 万多平方米。主楼高 94.7 米，中央 7 层，两侧 4 层。截止至 2012 年末，全馆有 22 个陈列厅、2 个陈列广场。军博收藏 34 万多件文物和藏品。其中国家一级文物 1793 件，大型武器装备。其中国家一级文物 1793 件，大型武器装备 250 余件，艺术品 1600 余件，对外军事交往中受赠礼品 2551 件。其中有铜鎏金弩机、镇远舰铁锚、叶挺指挥刀、三八式步枪和解放军第一辆坦克等重大历史价值文物。

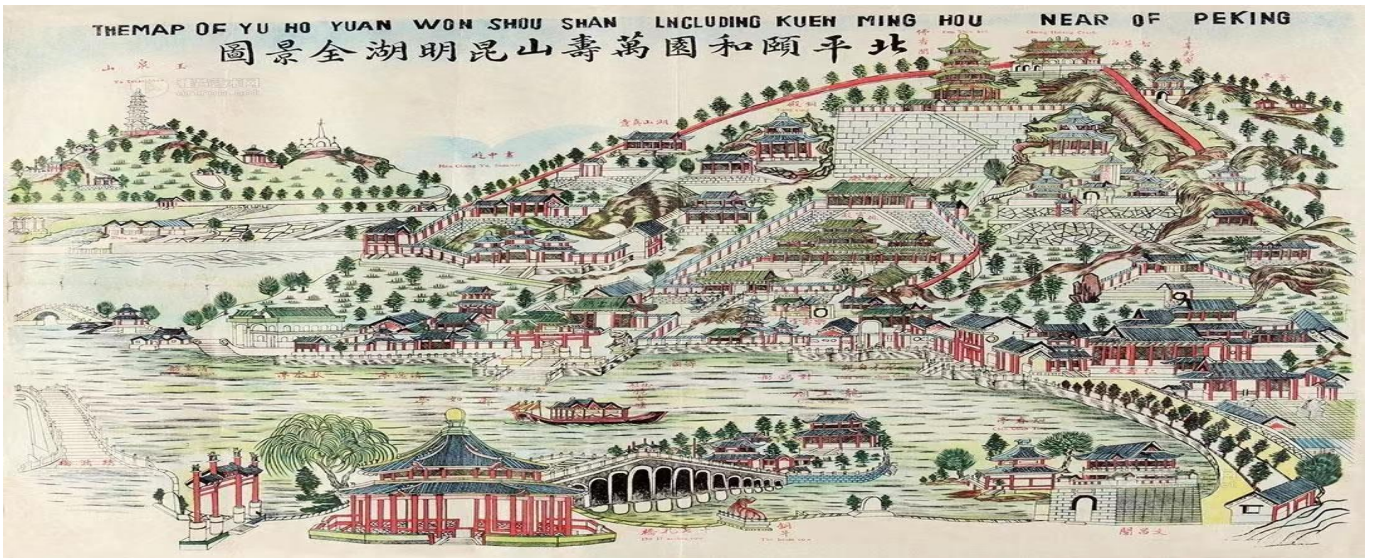
### 课程目标：

通过“军博点兵”研学活动，了解新中国兵器装备从无到有再到强的发展历程，让同学们将更加深刻了解中国人民解放军的发展壮大历史以及新中国在国防建设方面所取得的伟大成就。





## 【颐和园】



北京颐和园，中国清朝时期皇家园林，前身为清漪园，坐落在北京西郊，距城区十五公里，占地约二百九十公顷，与圆明园毗邻。它是以昆明湖、万寿山为基址，以杭州西湖为蓝本，汲取江南园林的设计手法而建成的一座大型山水园林，也是保存最完整的一座皇家行宫御苑，被誉为“皇家园林博物馆”。



世界第一廊



探访皇家园林的历史沿革



## 【驻华使馆】（不指定国家）

领事馆是一国驻在他国某个城市的领事代表机关的总称，《维也纳领事关系公约》领馆分为总领事馆，领事馆，副领事馆和领事代理处，负责管理当地本国侨民和其它领事事务。为体现外交平等原则，一般两个国家会同时在协议中约定在对方国家某城市互设领事馆，但单方可能不实际开馆。



### 活动流程：

集合开营

外交培训

我是“发言人”：从地理、国旗、语言、人口、风土人情等全方位了解参访国。

我是“礼仪小专家”：学习外交礼仪，为举止得体的参访大使馆做好准备。

我是“国际小记者”：学习记者基本功，准备采访大使的问题并模拟练习。

出发前往驻华大使馆，集合

我是“外交官”

演奏两国国歌，驻华大使致欢迎词

中国学生代表发言

未来外交官：驻华大使访问环节

未来外交官：才艺展示

颁发证书，合影留念，活动结束

## 【清华大学】/【北京大学】/【北京外国语大学】（三者之一，以学校开放政策灵活安排）

清华大学代表着我国顶尖水平的高等学府。同学们徜徉其间，感受大学浓厚的学术氛围与笃实质朴的科研风范，感悟其的独特魅力。通过对清华大学的深入了解，能够使同学们理清学业规划，更准确地把握自己未来。





- 清华校园深度游览
- 学生讲解
- 参观校史馆
- 科博馆
- 博士服拍照。

**备注：清华大学/北京大学以清华大学官网通知为准，非开放时间或遇学校政策性不允许进校改为参观北京外国语大学**

### **【北京大学】**

北京大学 (Peking University), 简称“北大”, 是中华人民共和国教育部直属的全国重点大学, 位列“双一流”、“211工程”、“985工程”, 入选“学位授权自主审核单位”、“基础学科拔尖学生培养试验计划”、“基础学科招生改革试点”、“高等学校创新能力提升计划”、“高等学校学科创新引智计划”, 为九校联盟、松联盟、中国大学校长联谊会、京港大学联盟、亚洲大学联盟、东亚研究型大学协会、国际研究型大学联盟、环太平洋大学联盟、21世纪学术联盟、东亚四大学论坛、国际公立大学论坛、中俄综合性大学联盟成员。



## 【长城】

长城，是中国古代的军事防御工事，是一道高大、坚固而且连绵不断的长垣，用以阻隔敌骑的行动。长城不是一道单纯孤立的城墙，而是以城墙为主体，同大量的城、障、亭、标相结合的防御体系。长城修筑的历史可上溯到西周时期，发生在首都镐京(今陕西西安)的著名典故“烽火戏诸侯”就源于此。春秋战国时期，列国争霸，互相防守，长城修筑进入第一个高潮，但此时修筑的长度都比较短。秦灭六国统一天下后，秦始皇连接和修缮战国长城，始有万里长城之称。明朝是最后一个大修长城的朝代，今天人们所看到的长城多是此时修筑。



## 【网易】/腾讯/百度/北冰洋企业参观（最终参观大厂以实际预约为准）

网易，1997年由创始人兼CEO丁磊先生在广州创办，2000年在美国纳斯达克股票交易所挂牌上市，是中国领先的互联网技术公司。在开发互联网应用、服务及其它技术方面，始终保持中国业界领先地位。本着对中国互联网发展强烈的使命感，缔造美好生活的愿景，网易利用最先进的互联网技术，加强人与人之间信息的交流和共享。





聚焦于“科技赋能教育”，通过企业文化讲解;园区游览参观;智慧教育·科技赋能讲座等形式，旨在让学生了解互联网公司、科技 AI 专业，感受大厂氛围，从而激发孩子们的学习兴趣。

## 活动流程：

- 中关村软件科技园参观
- 专业人员讲解
- 名企内部参观
- 内部人员深度讲解
- 研学手册 研学证书 礼品赠送

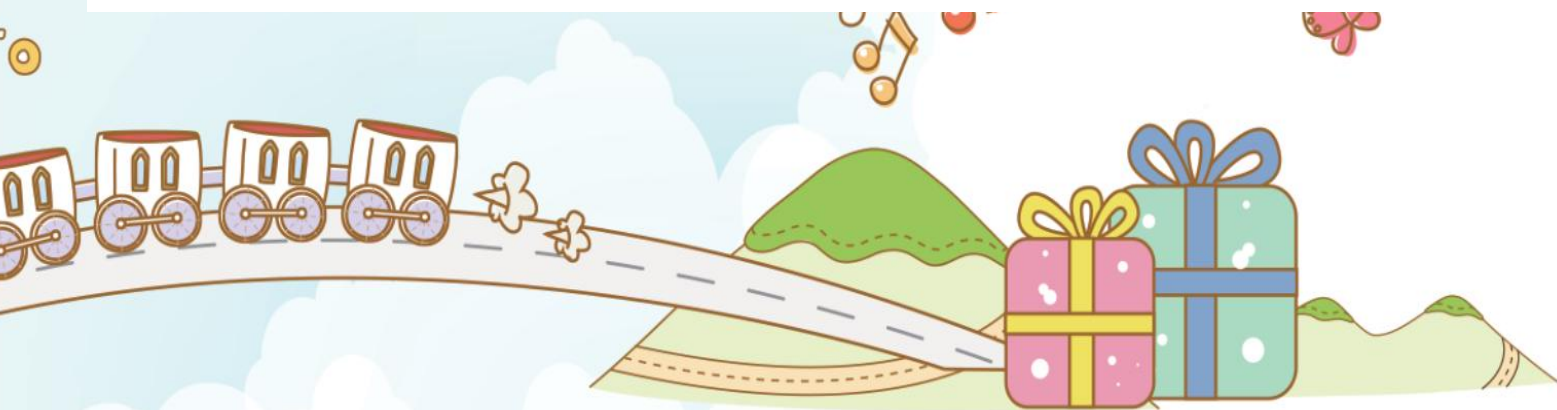
## 【科技秀场】

特色体验： 无人机动手拼装和竞技游戏



## 活动流程：

- 智能机器人
- 无人机课程
- 专业老师讲解



## 费用包含

- 一、住宿：准三标准酒店 2-3 人间备有空调及独立卫生间并提供 24 小时热水，为营员打造舒适温馨的住宿环境。
- 二、交通：南宁/北京/南宁往返火车卧铺车票，当地正规空调旅游巴士，不提供座次要求（根据人数用车，每人 1 正座）。
- 三、用餐：旅途中用餐八菜一汤，十人一桌；四荤四素，保证营员营养卫生。含 9 正 40 标用餐。  
早餐：为酒店包含，不用不退；
- 四、景点：行程所列项目门票。
- 五、导游：当地持证专业研学导游服务。**全程 10 : 1 陪同人员配比。**
- 六、保险：含旅行社责任险，购买旅游意外保险。
- 七、购物：纯玩无购物。景区、餐厅、酒店、长途休息站等均有旅游商品购物店（包括路边小店），不属于旅行社安排范畴，若您购买的商品出现质量问题，旅行社不承担任何责任！

## 费用不含

- 1、如遇单人住一间房或要求单人住一间房，需自行支付产生的单房差。
- 2、行程中未标注的景点门票或区间车费用。
- 3、出发地前往南宁集中点交通费用，南宁往返北京路上餐费，除课程外的一切个人消费。
- 4、个人消费（如酒水、饮料，酒店内洗衣、电话、付费电视、行李搬运等未提到的其他服务）。

## 出行提醒

### 参加者声明：

- 1.课程的参加者须保证本人身体状况符合参加课程要求。在课程期间，如因突发疾病或个人健康问题出现意外，所有责任和因此产生的费用由参加者自行承担；
- 2.未成年人报名参加课程视为已经取得其监护人的同意；
- 3.凡课程报名者，视为已经阅读并同意上述声明内容。

### 行前准备

- 1、证件（身份证，交由带队老师代为保管）；
- 2、生活必需品（替换衣物、鞋子、洗漱用品、头梳、水杯、笔、防晒物品、纸巾、雨具等）；



- 3、常用药物（感冒药、腹泻药、晕车药、清凉油、创可贴等）；
- 4、零花钱（建议 300 元以内）；
- 5、禁止携带游戏机、笔记本电脑、刀具等物品，尽量避免携带贵重物品；
- 6、年满 6—18 周岁，身体健康，无先天性疾病或遗传病史之少年均可报名；
- 7、家长（监护人）签署研学营协议，并提供有效身份证件复印件和 24 小时联系电话及紧急呼叫备用电话；
- 8、入营期间须严格遵守《营员手册》相关纪律规定；

## 研学应急预案

活动本着“安全、教育、文化”的活动宗旨，活动中心将一如既往地为学生参加活动的学生提供高质量的接待服务，这将使学生一生受益。

为确保活动的安全顺利，活动中心将全力以赴，从细节入手，做好各项安全预案。

### 一、临行前注意事项

- 1、按照学校指令统一地点，统一时间，准时出发，任何人不能影响整体行动。
- 2、往返校车上上不得打闹或将头以及身体其他部分伸出窗外，如有急事，必须先向负责教师请示。
- 3、任何时候不得离开团体单独行动，否则后果自行承担。
- 4、在活动行程中树立安全意识，尤其在沙滩等危险地带。
- 5、不得购买和食用街头小贩的小食品。
- 6、严禁在活动地点打闹。
- 7、注意个人的财物安全，保管好个人财物。
- 8、如损坏公用物品，除将受到批评外还要照价赔偿。

### 二、活动过程安全细节

校内活动：

- 1、室内活动：保证秩序，如遇紧急情况辅导员及时与带队教师联系妥善处理；
- 2、室外活动：保证安全，严禁学生打闹、攀爬高建筑物，如遇紧急情况辅导员及时与带队教师联系妥善处理；
- 3、其它：辅导员与带队教师随时沟通，掌握学生各方面情况。

市内各地活动：

#### 1、时间空间转换：

每次转换时辅导员均需要清点人数，保证齐全后方可进行下一步活动，如遇走失，在保证活动顺利进行的同时，辅导员向活动中心和学校通报并同景点所在地的宣传广播部门联系进行寻找，并留下带队教师在原地等待。

#### 2、景点内参观：

严格按照队列行进，严禁营员打闹、攀爬高建筑物。

用餐：

1、辅导员提前半个小时与就餐地联系，告知就餐地到达时间及人数，保证用餐顺畅；

2、活动中心监督就餐地的卫生，确定用餐菜肴，保证饮食安全。

交通：

(1) 所有用于接待师生的车辆均是大型旅游公司正规营运的车辆；

(2) 车辆在使用前必须进行检查，保证车辆完好无损；

(3) 车辆司机均是专职司机，驾龄在 10 年以上，驾驶记录良好。

### 三、突发事件应急预案

辅导员在第一次与学生交流时，要择机提醒学生如遇突发事件，不要慌张、保持冷静，等候工作人员的帮助。

#### 1、火灾事故

(1) 学生驻地或活动地点发生火灾时，现场辅导员、协调员、场务等负责迅速组织疏散学生。工作人员尽量用手势指挥学生俯身快步通过安全出口疏散。

(2) 根据火势，立即报警。拨打消防中心火警电话（119、110），报告内容为：“xx 地方发生火灾，请迅速前来扑救，地址：xxxx”。待对方放下电话后再挂机。同时迅速报告活动中心及安全领导小组，组织有关人员携带消防器具赶赴现场进行扑救。但是严禁组织师生进行救火。

(3) 指挥人员要迅速组织人员逃生，原则是“先救人，后救物”。

(4) 派出人员到主要路口等待引导消防车辆。消防车到来之后，要配合消防专业人员扑救或做好辅助工作。无关人员要远离火灾地的道路，以便于消防车辆驶入。

(5) 注意事项：



①火灾事故首要的一条是保护师生的人身安全，扑救要在确保人员不受伤害的前提下进行。

②火灾第一发现人应查明原因，如是电源引起，应立即切断电源。

③火灾后应掌握的原则是边救火，边报警。

④火灾后禁止组织师生灭火。

## 2、学生走失

(1) 辅导员、带队教师、活动中心要保证联络畅通，随时应对突发情况。

(2) 发现学生走失后，领队、辅导员等工作人员全力迅速寻找，留一名辅导员带领其他学生根据实际情况，选择上车或原地等待，或进行其他行程。

(3) 寻求景点或基地工作人员配合寻找。

(4) 查清走失原因，预防再次发生。

## 3、师生物品丢失

(1) 车上、住房、餐点丢失物品，立即联系相关人员帮忙寻找，如若寻找未果，告知活动中心备案，一经找到，马上归还。

(2) 如若在景点和外出时物品丢失，马上联系景点管理人员和保安，帮助一起寻找。

(3) 查清丢失原因，提醒师生小心保管，预防此类状况再次发生。

## 4、交通事故

(1) 现场工作人员应及时拨打 122 事故报警电话，由交警勘察现场、处理事故。

(2) 辅导员首先确定师生是否安全，如有伤亡及时保护现场、抢救伤员，上报活动中心，讲明事故发生的时间、地点、车辆损失情况和人员伤亡情况。

(3) 辅导员依次报告学校、活动中心，车辆部门应紧急增派别的车辆接营员参加后续主题活动。

(4) 根据车况，辅导员可与司机协商是否可以先行送师生进行后续活动，尽量少耽误时间。

(5) 活动中心应急法务应及时赶到现场，负责现场处理、证据收集、事后谈判协商处理后续事宜，尽一切努力保障师生合法权益。

## 5、外来侵害导致的恶性伤亡事故

(1) 加强安全工作，阻止外来不明人员进入活动场所。

(2) 发生爆炸等恶性事故，及时报警，现场工作人员应尽快疏散营员，对伤员进行救治。

(3) 发生绑架等突发事件，辅导员应联系活动中心及时报警，并配合公安部门提供相关破案线索。

(4) 发生打架斗殴致人伤残等突发事件，报警，及时送伤者入医，保护现场，调查原因。

(5) 当活动期间，发生师生伤亡的恶性事故时，现场工作人员应立即保护现场，并报告活动中心负责人。

(6) 对受伤的师生，应紧急联系队医进行现场急救，无法或无能力救治，或者无法判断伤亡情况的，应及时向相关部门（公安部门、医疗救治中心等）报警。

(7) 法务中心要对恶性伤害事故的原因要进行及时调查，实事求是配合公安部门提供相应证据证件，事故的处理根据调查结果以及相关法律法规条例处理。

## 6、地震、洪灾、暴雨暴雪等自然灾害

(1) 活动中心及时关注自然灾害及异常情况，随时保持联系和通知。

(2) 发生自然灾害，以生命安全第一的原则安排活动，必要时可以撤销行程。

(3) 对可预见性自然灾害，应在未发生灾害前，作出安全部署，对不可预见的自然灾害如地震、龙卷风等，应尽力采取保护和自救措施，事后应及时施救。

(4) 发生自然灾害，辅导员要时刻与师生在一起，全力保障师生人身安全，灾害过后，要第一时间查看师生是否到齐，是否有受伤师生，保持镇定，安抚师生情绪。

## 7、雾霾天气

(1) 如政府宣布中小學生停课，将不安排任何外出。

(2) 无停课安排，本着尽量在学校就近的原则安排相关活动；

(3) 活动内容的变更应提前与带队老师、家长协商。

## 8、食物中毒

(1) 活动前签订用餐合同，接待期间活动中心要定期不定期抽查餐厅卫生状况，以保证食品安全卫生。

(2) 发生师生集体腹泻或者食物中毒事件，辅导员要第一时间通知活动中心，拨打 120 电话，送至医院治疗。涉及人数超过十人以上的，活动中心要紧急联系车辆部门负责人安排专车将营员送往医院。队医负责人、活动中心负责人要尽快赶到现场处理事故。

(3) 通知餐厅做好所食用食物取样工作，以备卫生部门检查。如是食用食堂和餐厅以外的食物所致，也积极配合有关部门取样，活动中心将派专人负责现场的协助工作。

(4) 迅速排查食用致毒食物学生、教师名单，并检查他们的身体状况。

(5) 活动中心要指导带队教师、辅导员做好带队教师或家长的工作。

(6) 积极配合上级有关部门做好诊治、检查、事故处理等工作。

(7) 按照协议，追究餐厅责任，维护师生合法权益，并将餐厅列入黑名单。

## 9、过敏

(1) 寻找过敏源，暂停活动

(2) 随团队医进行治疗，观察。如果是活动项目导致，休息半日可参加别的活动；如果是非活动性导致，需要随时观察情况。

(3) 告知父母，让学生在今后的生活中远离过敏源。

(4) 告知学校，对学生数据进行备案。

## 10、传染性疾病爆发、流行

(1) 辅导员与队医对于传染病，应当做到早发现、早报告、早隔离、早治疗，对传染病病人和疑似传染病病人采取就地隔离、就地观察、就地等待医疗部门治疗。

(2) 发现传染病人和疑似病例，活动中心应当介入，及时、妥善处理。对于疑似病例，要从严处理，防止造成疫情扩散。

(3) 队医对师生应采取必要的保护措施，发放必要的防护用品，提醒师生勤洗手，房间勤通风。

(4) 所有教室、人群聚集场所要增加通风的时间和强度，增加师生户外活动的的时间，注意劳逸结合，注意个人卫生，增强抗病能力。

(5) 各种集体性人员聚集活动推迟或取消，尽量减少不必要的集体活动。

(6) 一旦发生疫情，严控外来人员进入。

(7) 营员活动场所要采取必要的消毒措施。

全力以赴，主动担当，安全第一，预防为主

